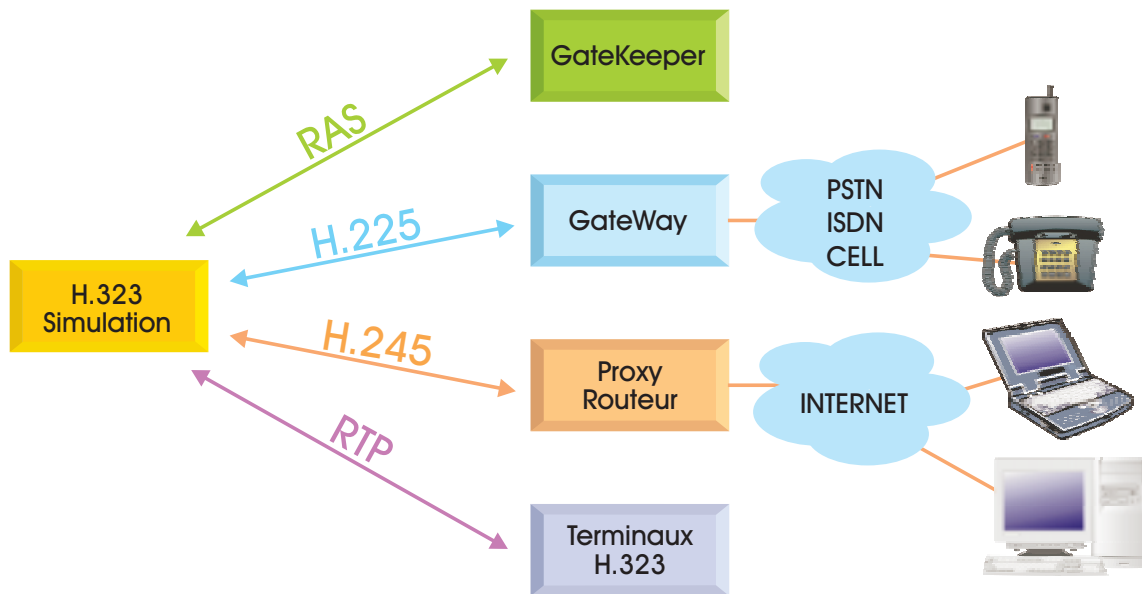


# COMMENT VALIDER UNE GATEWAY ET UN GATEKEEPER VOIP ?



### BUT DU TEST

La convergence de la Voix et de l'IP s'est engagée. Comme pour la téléphonie classique à base de PABX, il est indispensable de vérifier les aspects fonctionnels et les performances des nouveaux équipements VoIP: Gateways et Gatekeepers. Par exemple vérifier les temps d'établissement et la robustesse des communications en fonction de la charge d'appels. Cette fiche vous explique comment les vérifier en utilisant le simulateur d'appels H.323 de Radcom.

### PUBLIC CONCERNÉ

**Constructeurs :** • Développement et Validation des Gateways et Gatekeepers

**Opérateurs/  
Grands Comptes :** • Comparaison et Validation des équipements avant déploiement

### MATÉRIELS NÉCESSAIRES

- Un PC disposant du simulateur d'appels H.323 de Radcom.
- Une Gateway à tester
- Une GateKeeper à tester (Optionnel)
- Un terminal H.323 (Optionnel)

### DESCRIPTION DU TEST

Le logiciel H.323 Simulation de Radcom est installé sur un PC connecté au réseau IP.

La première étape consiste à configurer le simulateur, c'est à dire à définir les terminaux IP simulés en indiquant leurs adresses IP (jusqu'à 100), leurs alias et leurs profils H.245.

Si vous utilisez un GateKeeper, il est nécessaire de procéder à l'enregistrement de ces terminaux (protocole RAS) sur le GateKeeper.

Le simulateur est alors prêt à générer des appels à destination de Postes IP ou Analogiques.

Afin de se familiariser avec le logiciel, il est possible d'appeler un terminal IP (PC équipé d'un logiciel de communication VoIP comme Netmeeting).

Pour les tests de stress, le simulateur est configuré pour appeler des adresses destinations qu'il a préalablement enregistrées avec le GateKeeper, la Gateway étant bouclée côté circuits pour renvoyer les appels au simulateur. La charge d'appels et le nombre total d'appels établis (jusqu'à 2000) sont programmables sous forme de sessions permettant d'effectuer les mesures sur plusieurs jours et donc de tester la fiabilité et le comportement dans le temps de la Gateway.

Une fois les appels établis, le simulateur H.323 est capable de générer des flux RTP pré-enregistrés ou des fréquences DTMF pour vérifier les canaux logiques.

## RÉSULTATS

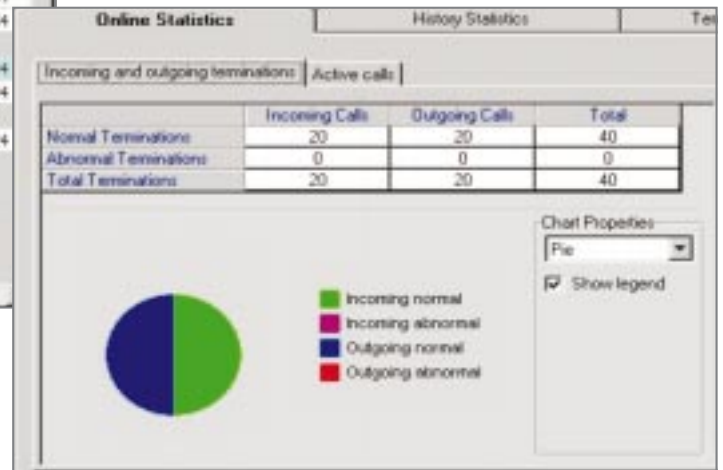
Les résultats permettent de connaître d'un seul coup d'œil le nombre d'appels en cours (sortants et entrants), ainsi que les anomalies (appels interrompus prématurément) classées par type.

Les statistiques par appels sont également fournies et archivées à la fois dans un fichier LOG et une base de données pour le retraitement des résultats de mesures.

Les résultats incluent :

- Comptabilisation des messages H.245, H.225 et RAS
- Statistiques RTP : Type de codec, Nombre de Paquets ...
- Statistiques par appel : Durée de com, Temps d'établissement, Référence d'appels...
- Détection des fréquences DTMF

Source	Destination	Setup Time	Connect Time
False			
22688			
TA:192.116.176.87	TA:192.116.176.87	12:22:32:244	12:22:32:254
TA:192.116.176.87	TA:192.116.176.87	12:22:32:244	12:22:32:254
22690			
TA:192.116.176.87	TA:192.116.176.87	12:22:32:204	12:22:32:294
TA:192.116.176.87	TA:192.116.176.87	12:22:32:204	12:22:32:294
22692			
TA:192.116.176.87	TA:192.116.176.87	12:22:32:414	12:22:32:424
True			
10291			
10293			
10295			
10921			



### POUR EN SAVOIR PLUS :

contactez-nous au **01 64 46 59 59**

ou retrouvez-nous sur notre site web :

[www.j3tel.fr](http://www.j3tel.fr)

## NOTES

- Le simulateur H.323 s'intègre parfaitement dans l'offre Performer de Radcom, qui comprend la simulation SIP, la mesure de la Qualité de la Voix (MOS), la mesure des différents paramètres de QoS (Jitter, Perte de Paquets, Débit).
- L'automatisation du simulateur pour le chargement de profils différents est possible.

## INFORMATIONS GÉNÉRALES

Nous vous conseillons **d'archiver** cette **fiche pratique** qui fait partie d'une série. Les prochains thèmes aborderont les sujets suivants :

- Comment tester les réseaux VPN ?
- Comment tester un réseau avant VoIP avant déploiement ?
- Comment mesurer la qualité d'un réseau VoIP ?
- Comment tester un Firewall ?
- Comment valiser une application avant déploiement ?
- Comment régler et vérifier la QoS d'un réseau ?
- Comment vérifier la sécurité d'un réseau ?
- Comment régler un système de priorisation de bande passante ?
- Comment tester et valider un réseau ADSL ?
- Comment tester et valider des TéraRouteurs POS (OC3-OC192) ?
- Comment valider un réseau PNNI avant déploiement ?

### Fiches pratiques déjà parues :

1 - Comment tester les services IP dans les réseaux 3G ?